



WZB

Wissenschaftszentrum Berlin
für Sozialforschung

Reformen, Instrumente und Wirkungen sozialer Sicherung und Arbeitsmarkt- gestaltung im europäischen Vergleich

*Vortrag Statistische Woche 2006
18.-21. September in Dresden*

*Dr. Achim Kemmerling
Wissenschaftszentrum Berlin*

Ein interessanter Druckfehler

Zitat (Freeman 2005: 10): „...Steve Nickell (1997), with various co-authors, and Layard, Nickell, and Jackman (1994) have contributed significantly to the case that labour markets are the root cause of Europe's unemployment.“

Sollte wohl lauten: „...Steve Nickell (1997), with various co-authors, and Layard, Nickell, and Jackman (1994) have contributed significantly to the case that labour market **INSTITUTIONS** are the root cause of Europe's unemployment.“

Im internationalen Vergleich wissen wir nicht viel mehr über Arbeitslosigkeit, als dass es ein Problem ist, dass auf Arbeitsmärkten auftritt!

Wer reformiert was in Europa?

FIGURE 1
IMPLEMENTATION OF OECD JOBS STUDY AND STRUCTURAL RATE
OF UNEMPLOYMENT



Überblick

- ▶ 1. Kernfeld: Sozial- und Arbeitslosenunterstützungstransfers
 - Operationalisierung
 - Empirie
 - Diskussion
- ▶ 2. Kernfeld: Besteuerung von Arbeitnehmern
 - Operationalisierung
 - Empirie
 - Diskussion
- ▶ 3. Kernfeld: Kündigungsschutz
 - Operationalisierung
 - Empirie
 - Diskussion
- ▶ Wieso soviel empirische Uneinheitlichkeit?
- ▶ Schlussfolgerungen

Sozialstaatstransfers

- ▶ Motivation: Kernindikator für generelle Unterschiede zwischen Sozialstaaten
- ▶ Brutto-sozialleistungsquoten (OECD, ILO, MISSOC)
- ▶ Netto-sozialleistungsquoten (Willem Adema)
- ▶ Empirische Ergebnisse

Tabelle 1: Von der Brutto- zur Nettosozialleistungsquote

	Operation	einzelne Indikatoren	Hauptkomponenten
1.		(öffentliche) Bruttosozialleistungen	öffentliche Nettosozialleistungen
	-	Direkte Steuern und Sozialbeiträge	
	-	Indirekte Steuern auf Konsum	
	+	Steuervergünstigungen mit sozialpolitischen Motiven	
2.	+	obligatorisch-private Bruttosozialleistungen	obligatorisch-private Nettosozialleistungen
	-	Direkte Steuern und Sozialbeiträge	
	-	Indirekte Steuern auf Konsum	
	+	Steuervergünstigungen mit sozialpolitischen Motiven	
	=	öffentlich bestimmte Nettosozialleistungen	
3.	+	freiwillige-private Bruttosozialleistungen	freiwillig-private Nettosozialleistungen
	-	Direkte Steuern und Sozialbeiträge	
	-	Indirekte Steuern auf Konsum	
	+	Steuervergünstigungen mit sozialpolitischen Motiven	
	=	gesamte Nettosozialleistungen	
	/	Bruttoinlandsprodukt zu Faktorkosten	
4.	=	(gesamte) Nettosozialleistungsquote	
Anm.: vereinfachte Version der Tabelle von Adema (1999: 28)			

Tabelle 2: Vergleich zwischen Brutto- und Nettosozialleistungsquote

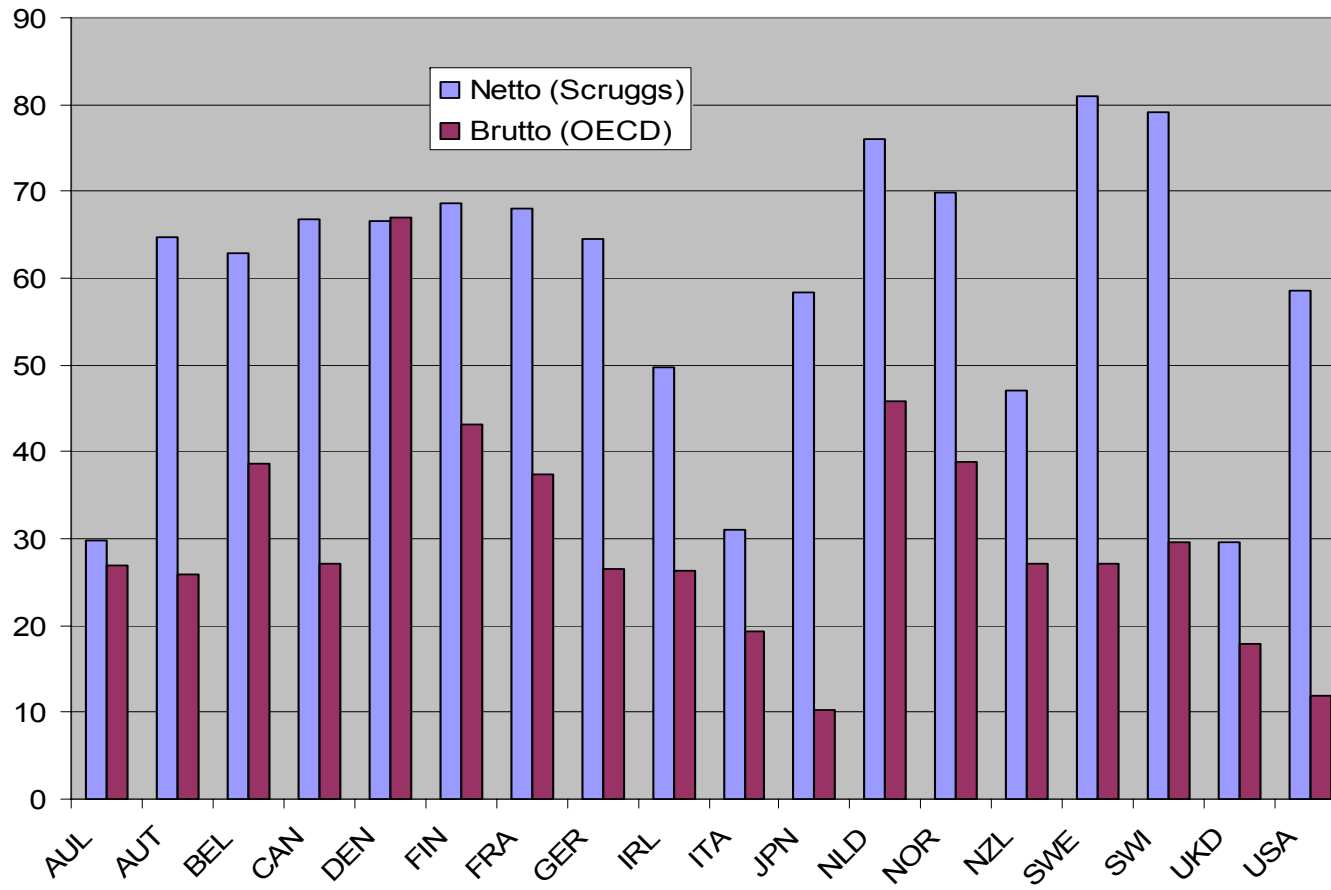
	Bruttosozialleistungsquote	Rang	Nettosozialleistungsquote	Rang
Dänemark	35,9	1	27,5	4
Schweden	35,7	2	30,6	1
Finnland	33,3	3	25,6	5
Belgien	30,4	4	28,5	3
Norwegen	30,2	5	25,1	7
Italien	29,4	6	25,3	6
Deutschland	29,2	7	28,8	2
Österreich	28,5	8	24,6	8
Niederlande	27,1	9	24	10
Vereinigtes Königreich	23,8	10	24,6	8
Tschechische Republik	21,7	11	19,3	14
Kanada	20,7	12	21,8	13
Neu Seeland	20,7	12	17,5	16
Irland	19,6	14	18,4	15
Australien	18,7	15	21,9	12
Vereinigte Staaten	15,8	16	23,4	11
Japan	15,1	17	15,7	17
Korea	4,4	18	8,6	18
<i>Mittelwert</i>		<i>24,46</i>		<i>22,84</i>
<i>Variation</i>		<i>33,37</i>		<i>23,56</i>

Anm.: Eigene Tabelle auf Basis von Adema (2001: 28/29); Werte sind in Prozent des BIP zu Faktorkosten; Variation entspricht dem Variationskoeffizienten (Standardabweichung/ Mittelwert)

Lohnersatzleistungsrate in der ALV

- ▶ Motivation: Hartz-IV, Diskussion um die Anreizwirkung von Höhe und Dauer der Bezüge aus der Arbeitslosenversicherung (ALV)
- ▶ Bruttoersatzleistungsrate im Vergleich
- ▶ Nettoersatzleistungsrate: OECD und Lyle Scruggs
- ▶ Empirische Evidenz

Ein Vergleich zwischen Brutto- und Netto- Ersatzleistungsraten der ALV



Nettoersatzleistungsraten der ALV und Langzeitarbeitslosigkeit

NET REPLACEMENT RATES AND SHARE OF LONG-TERM UNEMPLOYMENT IN SPECIFIC COUNTRIES

	Net replacement rate after one month unemployment	Net replacement rate after three years	Share of long-term unemployment
Australia	32	32	22.1
Austria	55	51	19.2
Belgium	66	55	49.6
Denmark	59	50	19.7
Finland	64	51	24.4
France	71	41	33.8
Germany	61	61	47.9
Netherlands	71	58	26.7
Portugal	78	24	35.5
Spain	70	27	40.2
Sweden	81	51	21.0
Switzerland	72	51	21.8
United States	45	45	23.1
United Kingdom	56	7	8.5

Notes: Base year 2002. The net replacement rates refer to a single 40-year-old worker with a 22-year employment history and a former income of 100 per cent of the average production worker wage (APW).

Source: OECD (2004a: 94, 98), OECD (2004b: 293).

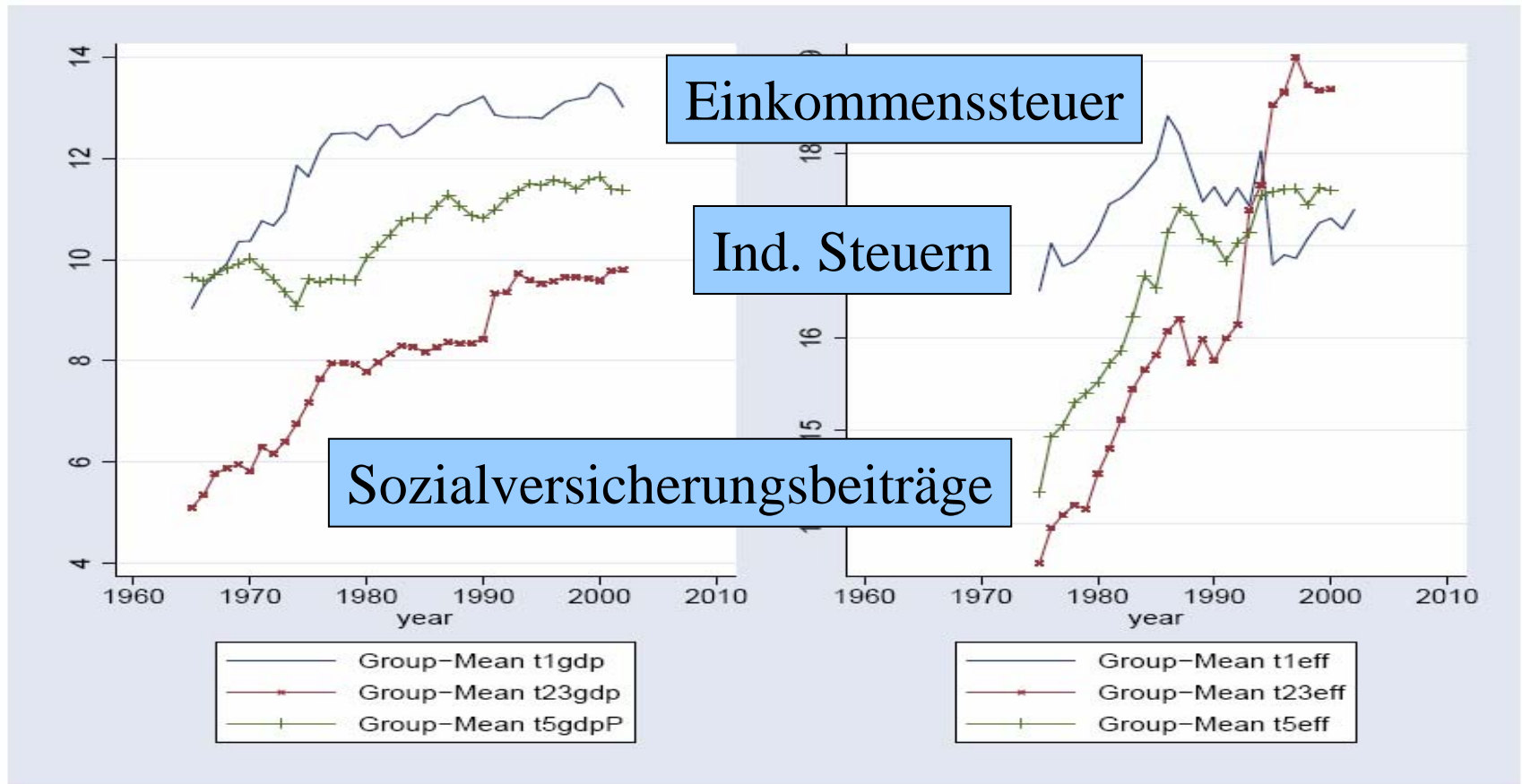
Allgemeine Trends und Wirkungen

- ▶ Bruttosozialleistungsquoten sind in den wenigsten Ländern gesunken, Nettosozialleistungsquoten wohl auch nicht.
- ▶ Bruttoersatzleistungsraten der ALV steigen in den meisten Ländern, Nettoraten fallen jedoch und konvergieren (Bruch in den 1970ern)
- ▶ Fast alle Wirkungsanalysen verwenden Bruttoraten
- ▶ Insgesamt wohl eher Dauer und Sanktionskriterien als Höhe der Ersatzleistungen (Nickell/Layard 1999) für die Höhe der Arbeitslosigkeit (AL) entscheidend
- ▶ Mikro-Analysen z.B. von Katz/ Meyer liefern ähnliches Bild, jedoch schwieriger international zu vergleichen.

Besteuerung von Arbeitnehmern

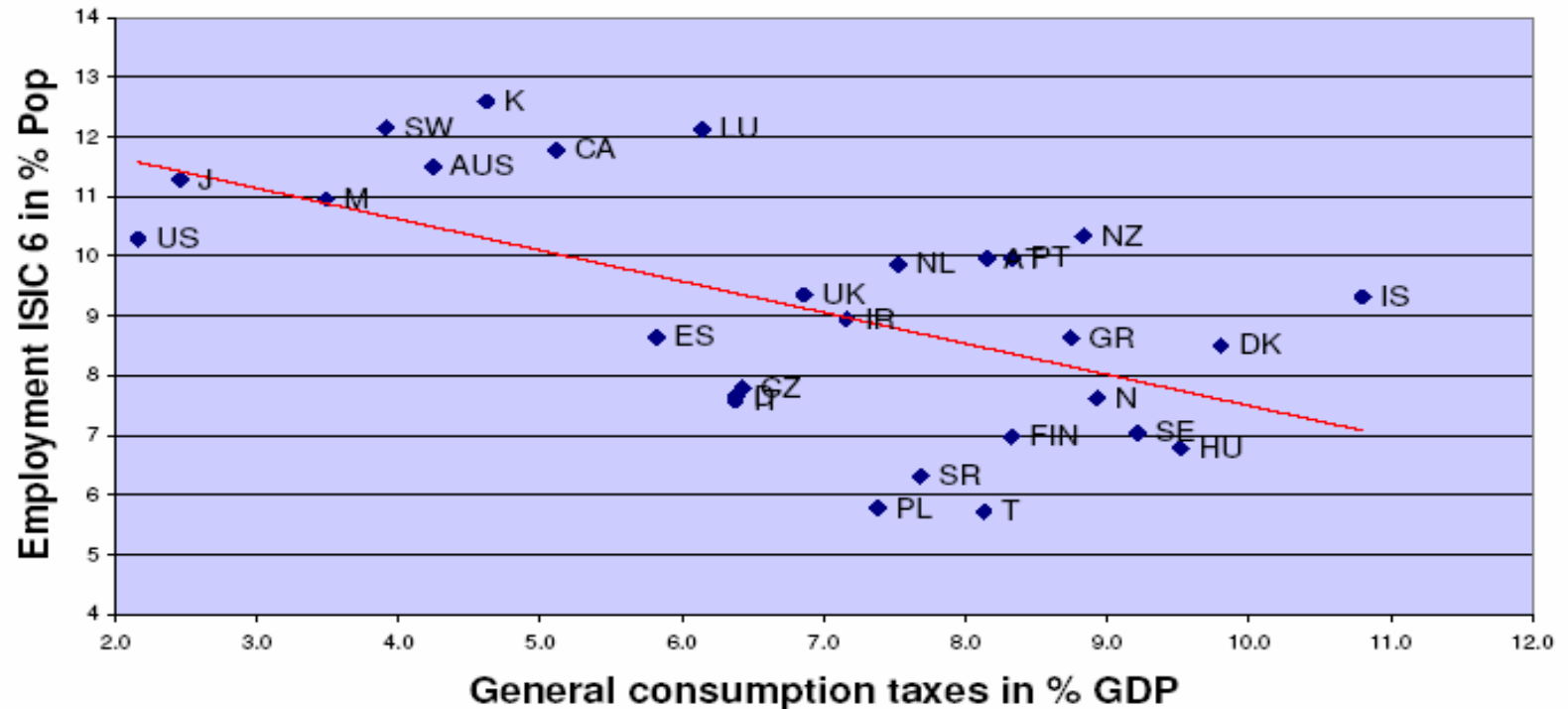
- ▶ Motivation: Furcht vor Überbelastung des Faktors Arbeit, Reformdiskussionen: Niedriglohnsektor, MWSt-erhöhung
- ▶ Verfügbare Indikatoren: gesetz. Steuerraten, Schätzungen aufgrund von Mikrodaten und Simulationen, Aggregatdaten
- ▶ Verfügbare Aggregatdaten: Steuereinnahmen/BSP, Mendoza et al., Carey/ Rabensona
- ▶ Carey/ Rabensonas effektive bzw. implizite Steuerraten, aufgeteilt nach pers. Einkommensteuer, (weitere) Lohnsteuern, indirekte Steuern
- ▶ Empirische Evidenz

Entwicklung der OECD-Ø-Steuersätze



Ein Beispiel: Allg. Verbrauchsteuern und Beschäftigung im Bereich Gastronomie und Handel

General Consumption Taxes (Tax 5110) and Service Sector Employment (ISIC 6)



Allgemeine Trends und Wirkungen

- ▶ Trend hin zu Sozialversicherungsbeiträgen und (allg.) indirekten Steuern, Trend zu relativ höherer Belastung niedriger Einkommen
- ▶ Wirkung der Steuerlast auf AL umstritten:
Theorie:
Nickell/Layard (1999): allenfalls kurzfristig
Pissarides oder Stiglitz langfristig
Empirie:
ambivalente Ergebnisse
- ▶ Wirkung der Steuerlast auf Beschäftigung:
Makro- vs. Mikrostudien (Prescott 2004; Blundell/MaCurdy 1999)

Kündigungsschutz

- ▶ Motivation: Flexicurity, Abbau des Kündigungsschutzes etc.
- ▶ OECD Indikator
- ▶ Empirische Evidenz



OECD Employment Protection Legislation (OEPL)

EP regul. Beschäftigung

- regular procedural inconvenience
- notice and severance pay for no-fault individual dismissals
- difficulty of dismissal

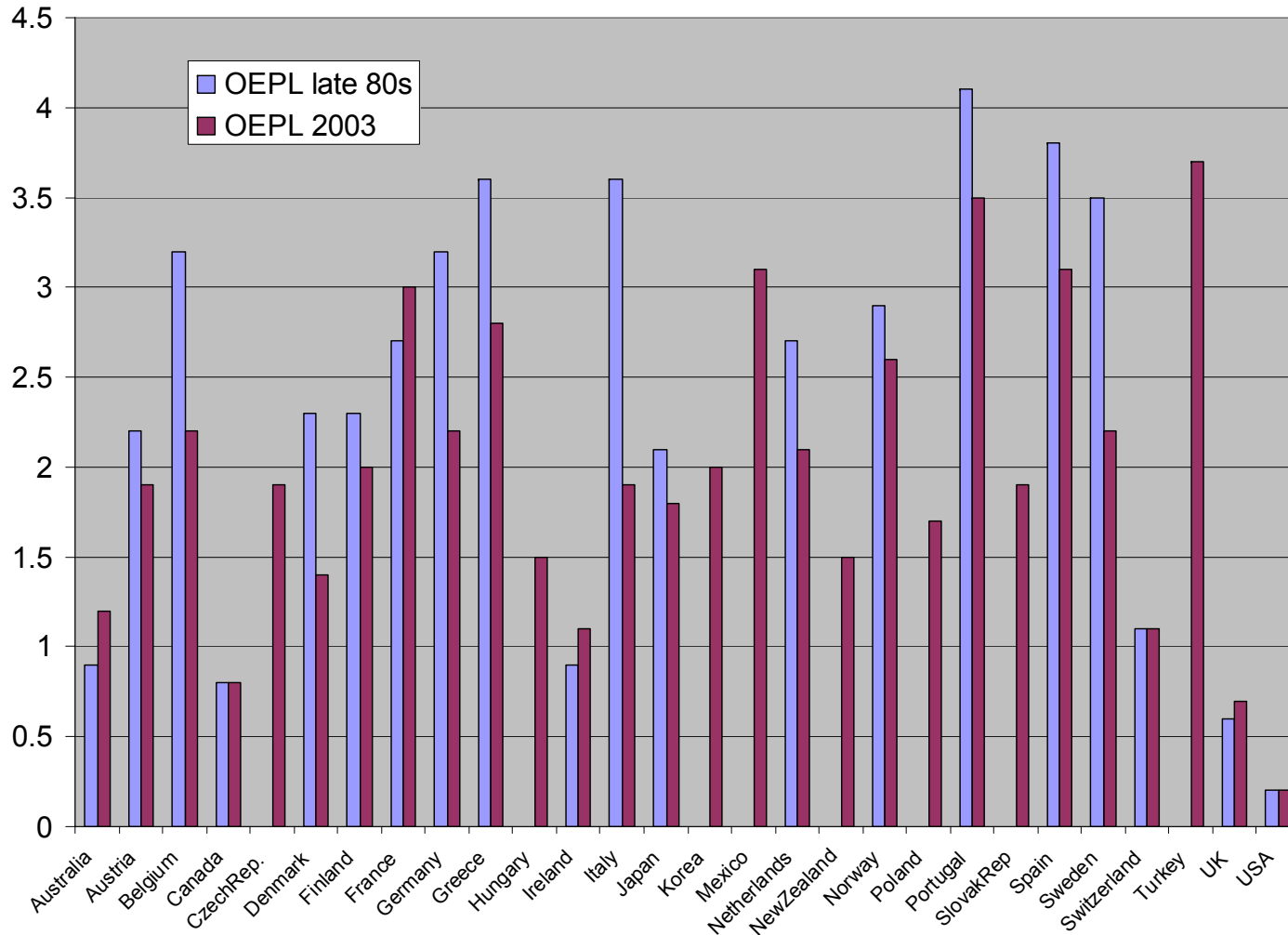
EP befrist. Beschäftigung

- fixed-term contracts
- temporary work agencies
- overall strictness of regulation

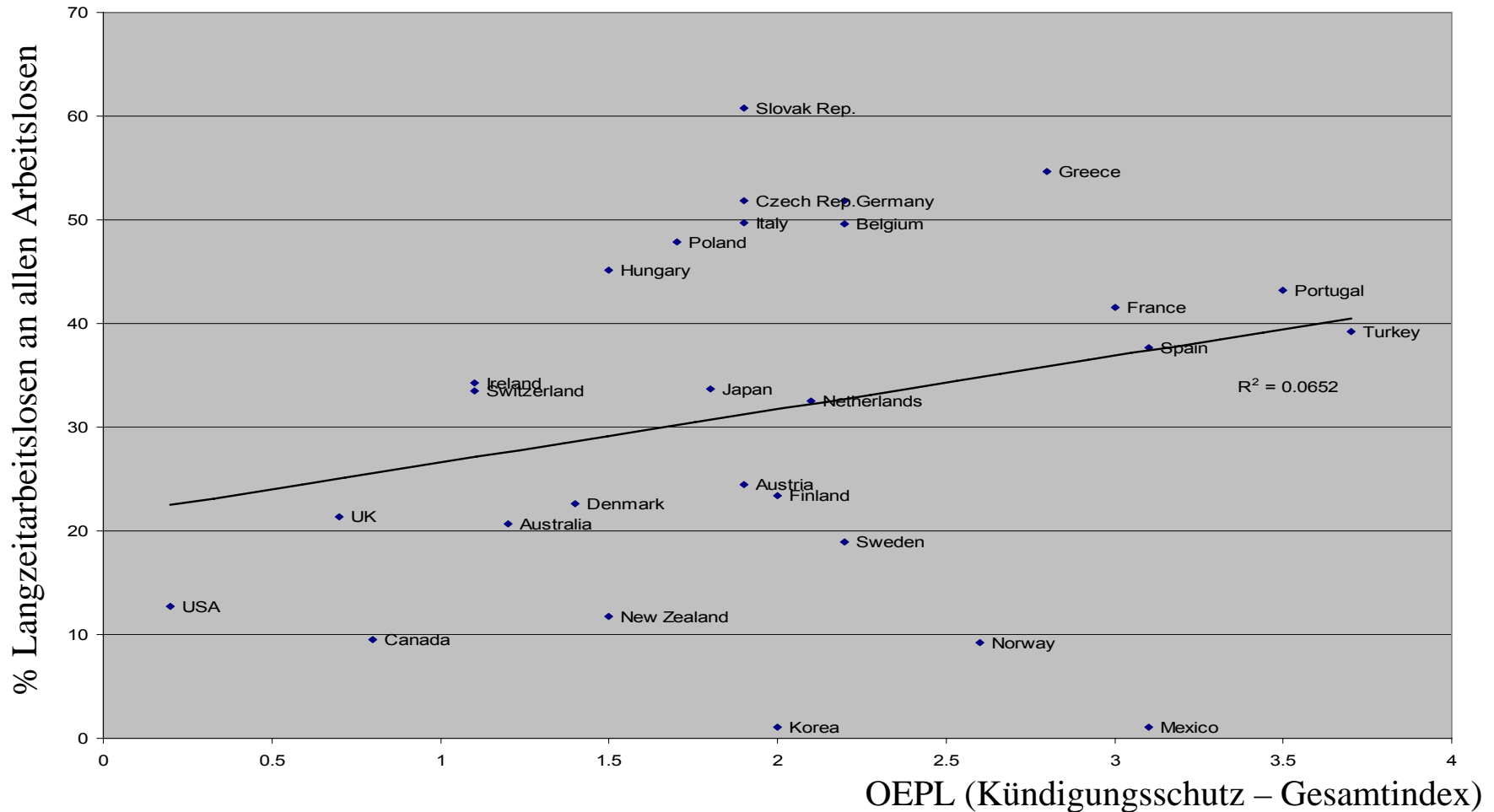
EP Massentlassungen

- definition of collective dismissals
- additional notific. requirements
- additional delays involved (in days)
- other special costs to employers

OECD Kündigungsschutz



OECD Kündigungsschutz 2003 und Langzeitarbeitslosigkeit



Allgemeine Trends und Wirkungen

- ▶ In fast allen Ländern ist ein Rückgang zu verzeichnen, jedoch häufig nur in Teilbereichen des Arbeitsmarktes
- ▶ Wirkung auf Arbeitslosigkeit
keine eindeutige theoretische Lösung
empirische Ergebnisse ambivalent, obwohl negativen Ergebnisse überwiegen
- ▶ Wirkungen auf Ströme der Arbeitslosigkeit und die Beschäftigungsquoten einzelner Sektoren deutlicher (z.B. OECD 2004)

Wieso so viel Uneinheitlichkeit in den empirischen Ergebnissen?

Ergebnisse hängen ab von

- ▶ Wahl des Indikators (z.B. Brutto oder Netto)
- ▶ Wahl der Modellspezifikation (Variablen, Interaktionsterme)
- ▶ Ökonometrische Probleme von gepoolten Analysen (einheitliche Koeffizienten? Fixed oder random effects? Dynamik?)
- ▶ Endogenität der Arbeitsmarktinstitutionen

Was folgt daraus?

- ▶ Bean (1994:): „There is simply not enough information in the data to give clear signals on the relative merits of the competing hypotheses.“
- ▶ Freeman (2005: 20/1): „...that researchers should beware the power of priors, particularly their own, in analysing weak aggregate data. Strong priors can be blinders to knowledge, and can lead to excessive “lawyers’ case” empirical analysis, which will eventually be rebutted.“
- ▶ Alternativen: (1) Mikrostudien, (2) Simulationen & Experimente, (3) Qualitative Analysen, (4) Endogenisierung von Institutionen
- ▶ Mikro ist nicht Makro! (Bsp.: Alesina et al.)

Fazit

- ▶ Trends in der Reform europäischer Arbeitsmärkte sichtbar
- ▶ Operationalisierung teilweise tückisch
- ▶ Wirkungsanalysen mit Aggregatdaten und Institutionen wenig robust, jedoch eine notwendige Ergänzung zu anderen Untersuchungsmethoden
- ▶ Insgesamt scheinen im internationalen Vergleich Dauer der Bezüge der ALV, Steuerstruktur und Regulierung der Löhne und Beschäftigungssicherheit Arbeitslosigkeit zu erhöhen, nicht aber z.B. die Höhe der ALV
- ▶ Vielen Dank für Ihre Aufmerksamkeit!

Ausgewählte Literatur

- ▶ *Alesina, Alberto/Glaeser, Edward et al. Sacerdote, Bruce, 2005: Work and Leisure in the U.S. and Europe. Why so Different? in: Harvard Institute of Economic Research Discussion Paper No. 2068.*
- ▶ *Bean, Charles R., 1994: European Unemployment: A Survey, in: Journal of Economic Literature 32, 573-619.*
- ▶ *Freeman, R, 2005: Labour Market Institutions Without Blinders: The Debate over Flexibility and Labour Market Performance, NBER Working Papers No. 11286.*
- ▶ *Kemmerling, A, 2004: Die Messung sozialstaatlicher Leistungen - Brutto- und Nettosozialleistungsquote, in: Statistisches Bundesamt Ökonomische Leistungsfähigkeit Deutschlands. Bestandsaufnahme und statistische Messung im internationalen Vergleich. Wiesbaden, 150-72.*
- ▶ *Kemmerling, A/Bruttel, O, 2006: New politics' in German labour market policy? The implications of the recent Hartz reforms for the German welfare state, in: WEST EUROPEAN POLITICS 29, 90-112.*
- ▶ *Neugart, Michael, 2000: Arbeitslosigkeit in Europa. Erklärungsansätze und Politikoptionen, in: Aus Politik und Zeitgeschichte B-14-15/2000, 15-22.*
- ▶ *OECD, 1998: The OECD Jobs Strategy: Progress Report on Implementation of Country-Specific Recommendations, in: OECD Economic Working Papers No. 196.*
- ▶ *OECD, 1999: OECD Employment Outlook, Kapitel 2.*
- ▶ *OECD, 2004: OECD Employment Outlook, Kapitel 2.*
- ▶ *Scruggs, Lyle, 2004: Welfare State Entitlements Data Set: A Comparative Institutional Analysis of Eighteen Welfare States, Version 1.1.*